

广东茂名农林科技职业学院文件

广茂农〔2018〕56号

广东茂名农林科技职业学院 内部质量保证体系 诊断与改进工作暂行办法

为建立常态化的内部质量保障体系，形成可持续的诊断与改进工作机制，提升学院内部质量保证工作成效，不断提高学院人才培养质量，根据教育部办公厅《关于建立职业院校教学工作诊断与改进制度的通知》(教职成厅〔2015〕2号)、《关于全面推进职业院校教学工作诊断与改进制度建设的通知》(教职成司函〔2017〕56号)和《广东省高等职业院校内部质量保证体系诊断与改进实施方案》(2016年12月修订)等的精神，结合学院实际，特制定本制度。

一、指导思想

为贯彻落实教育部、广东省教育厅对高等职业院校内部质量保证体系诊断与改进相关工作的要求，以完善质量标准和制度、提高利益相关方对人才培养工作的满意度为目标，按照“需求导向、自我保证，多元诊断、重在改进”的工作方针，切实履行学校人才培养工作质量保证的主体责任，建立常态化的内部质量保证体系和可持续的诊断与改进工作机制，将自主诊改与推动教育教学改革、加快学校建设和发展有机结合起来，不断提高人才培养质量。

二、基本原则

(一)学生中心原则

贯彻“以立德树人为根本、以服务发展为宗旨、以促进就业为导向”的指导思想，树立服务学生发展的教育质量观。

(二)需求导向原则

依据国家对人才培养质量的要求，以及学生、家长、企业和社会需求，准确定位学院办学方向和培养目标，培养社会主义的合格建设者和可靠接班人。

(三)全员参与原则

学院领导推动，全体师生员工参与。建立质量建设人人有责的工作机制，形成全员参与的质量文化。

(四)过程方法原则

识别人才培养全过程的重点环节，找准学校、专业、课程、教师、学生五个层面的重点工作的关键要素，构建质量保证体系。

(五)持续改进原则

依据决策指挥、质量生成、资源建设、支持服务、监测控制的五纵要求，完善五层面重点工作的运行程序，依据 8 字形质量改进螺旋，实施全员全过程全方位的质量检测、诊断和改进，实现质量持续提升。

三、目标任务

通过学院教学工作的诊断与改进，引导全体师生员工提升质量意识，促进全员全过程全方位育人；提升教学管理信息化水平，构建网络化、全覆盖、具有较强预警功能和激励作用的内部质量保证体系，实现教学工作常态化的监控、反馈与改进；加强教学质量的内涵建设，提高学院质量保证能力，实现教学管理水平和人才培养质量的持续提升。

（一）建立和完善内部质量保证体系

发挥决策指挥、质量生成、资源建设、支持服务和监督控制等五个系统的整体功能，以教育教学为核心，以管理与服务为保障，以专业诊断与改进为切入点，构建在学校、专业、课程、教师、学生等 5 个层面的学校内部质量保证体系。

（二）加大投入，提升教育教学管理信息化水平

以信息化为依托，转变管理模式、组织形式和工作方式，建立用数据“说话”的理性决策思维，提升信息化的规划设计能力，构建涵盖学校、专业、课程、教师、学生各层面的校本数据中心，打通数据流转通道，实现全校数据的共享共用。进一步加强人才培养工作状态数据及相关信息管理系统的应用，完善预警功能，努力提升教育教学运行管理信息化水平，为学校管理和决策提供精准数据支撑。

（三）与时俱进，努力培育优秀的质量文化

围绕经济社会发展和人的全面发展需求，借鉴国内外先进职业教育理念及质量标准，促进全体师生更新理念，树立立足岗位、创新发展、追求卓越的责任意识，树立与时俱进的现代质量文化理念，努力构建教职工认同度高、学生参与意识强、内部沟通顺畅以及自评与第三方评价相结合的现代质量文化，实现各部门和师生的自我约束、自我改进、自我完善、自我发展，形成“人人重视质量、人人创造质量、人人享受质量”的氛围，建立持续深入、全面渗透的高职教育质量文化。

（四）以校内专业诊断为抓手，促进专业建设水平的持续改进

我院以“专业诊断”为抓手，做好各专业教学内涵建设，加大专业建设力度，全面提升人才培养质量，加大市场调研力度，以市场需求为导向，完善各专业人才培养方案建设工作，根据各专业特点，积极探索校企合作新形式，提升各专业社会服务能力。同时对学院的各个专业进行常态化、全面深入和接近真实状态的诊断与审核，及时发现学校专业建设和专业教学实际运行环节中存在的各种显性和隐性的问题与困难。通过专业诊断工作，促进专业团队的深度自我反思，促进专业建设与专业教学质量水平的持续提升。通过自主开展多层面、多维度的诊断与改进工作，逐步建成“覆盖全员、贯穿全程、纵横衔接、网络互动”的常态化教学工作诊断与

改进制度体系，形成富有内生活力和创新激情的良性机制。

四、体系建设

（一）健全组织体系

1.建立学院质量保证工作联席会议制度

在学院党委领导下，形成院长指挥、质量管理办公室负责协调管理、各个质量主体部门参与，定期召开的学院质量保证工作联席会议与不定期召开专项会议。

2.加强学院质量管理办公室作用

成立“广东茂名农林科技职业学院质量管理办公室”(简称“质量办”)，由院长直接领导，质量办具体实施质量监控和诊断工作，健全内部质量保证体系，完善、修订管理制度，把握质量保证目标，掌握各类质量标准，协调各部门开展各项质量诊断、监督，提出质量保证的改进举措，推进全校诊改工作扎实、有效地开展学校内部质量保证体系的组织运行架构，如图 1 所示。

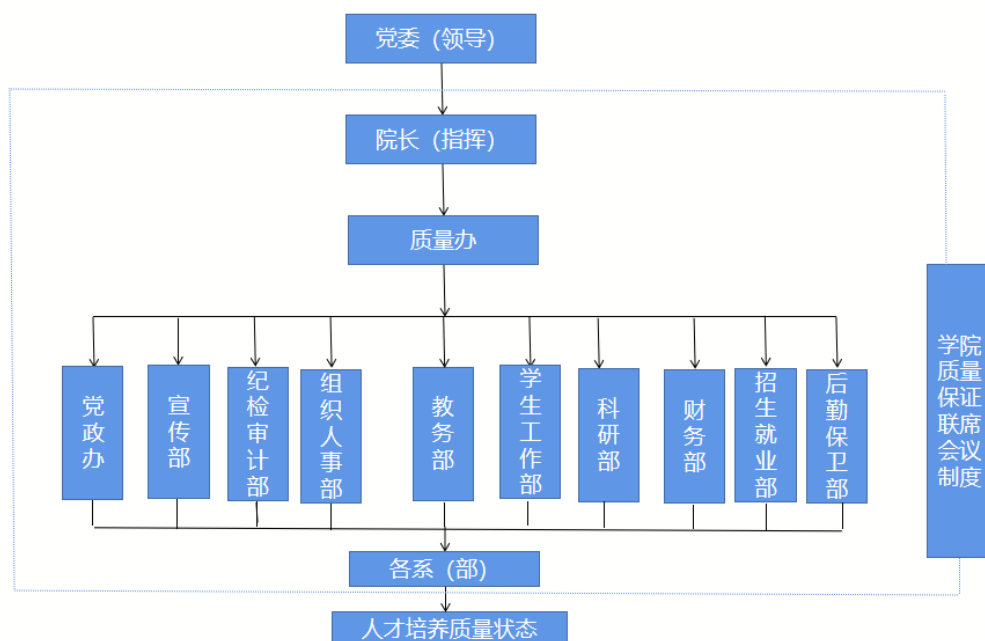


图 1 内部质量保证体系组织架构运行示意图

3. 强化部门质量保证与协调管理机制

切实加强各职能部门的质量保证作用，提高各职能部门的服务质量：建立健全学校、职能部门、各系(部)之间的质量保证与协调管理机制，形成合力，共同推进内部质量保障体系的建设。

（二）健全目标体系

对学校现状开展 SWOT 分析，编制学院总规划和各项专项计划。根据规划建设目标，确定每个行政职能部门的工作行动计划和重点建设项目的行动计划。明确各项工作的年度建设目标、任务、措施和预期效果。形成学校、系部、专业、课程上下衔接、左右呼应的目标链和执行链。各系部依据学校专项目标，编制系部发展规划、各专业建设子规划和课程建设方案，将学校的重点工作和重点项目进行分解，明确各系部各项工作的目标、责任人和完成时间，形成学校规划与

系部规划的目标执行链。

根据系部发展规划和专业建设子规划，将年度规划任务落实到年度工作计划中，实施层层分解落实，制定相应任务完成的考核标准，并将任务完成情况与部门绩效考核相结合，确保规划建设任务完成。图 2 是学院总规划、专项规划及子规划的关系图。

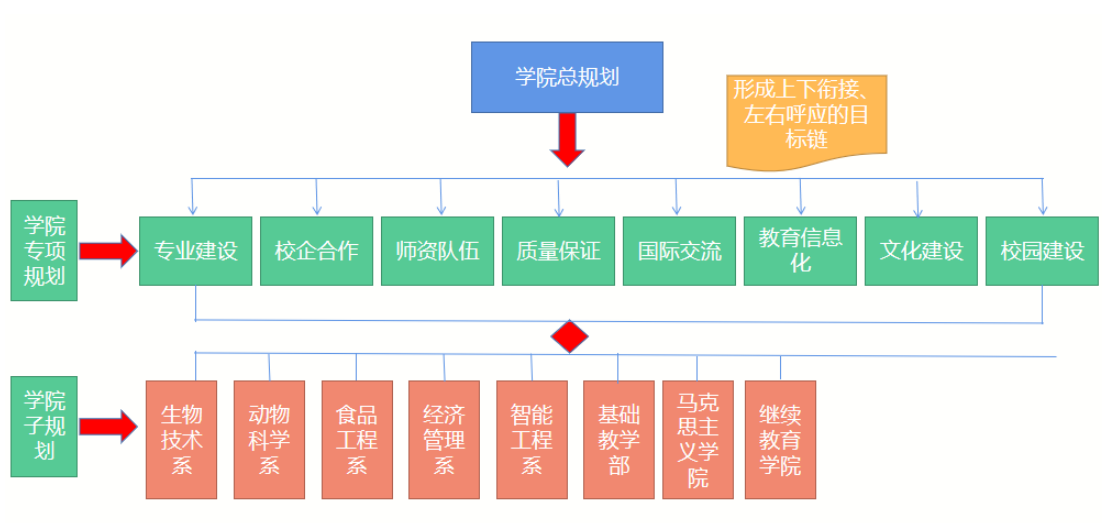


图 2 学院总规划、专项规划及子规划的关系图

（三）建立健全标准，形成标准体系

建立科学有效的质量标准体系是诊改机制有效运行的前提和基础。从影响人才培养质量的基本因素入手，构建“学校、专业、课程、教师和学生”横向五个层面的标准体系，能充分发挥引导导向作用。五大纵向系统目标任务能否顺利达成，取决于五大横向层面的质量标准体系是否科学有效。只有抓好质量标准体系建设，才能充分激发教学、管理、服务各个层面质量主体自我自主质量保证的积极性和创新性，推动质量改进螺旋有效运行。

1.建立和完善专业和课程质量标准

建立和完善专业目标定位、专业标准、专业师资队伍、专业教学条件、课程建设、校企合作、社会服务、专业培养质量与社会声誉等系列标准。形成专业内在逻辑相关的标准链，明确质量控制重点。同时基于人才培养目标及专业核心能力要求，制定课程目标和课堂教学质量目标，使之形成内在联系。建立和完善课程管理标准、课程建设标准、课堂教学设计标准等。形成的课程内在逻辑相关的标准链，明确质量控制重点。

2.建立教师发展标准

按教师职业发展、岗位聘任、业绩考核、学习实践等方面，建立和完善相应标准，形成教师发展考核性诊断系列标准，使教师明确自我提升发展的重点和相应质量标准。优化教师专业化发展五维指标体系，推进青年教师能力提升、双师型教师培养，从师德师风、教育教学、科学研究和社会服务等方面进一步完善教师发展标准体系。制定各级各类教师发展标准和教师团队建设标准，为教师发展提供保障。

3.建立学生发展标准

从学生专业发展、职业发展、个人发展等方面出发，以学生全面发展为质量目标，制定学院育人规划和学生综合素质标准。有关学生发展的一些标准包括：

(1)学业发展。包括学业目标、自我管理、学习能力、学习效果、表达与沟通、学习交流、专业拓展、创新能力、学业提升计划等。

(2)德育发展。包括民族精神、理想信念、道德品质、文明行为遵纪守法、心理健康等。

(3)职业发展。包括职业生涯规划、专业学习、职业准备、创业精神、就业计划等。

(4)个人发展。包括个人发展目标、了解自己、了解他人友好相处、身心健康、价值观、责任心、学习能力、管理能力、理财能力、创业能力等。

(5)团队发展。包括价值观、行为规范、团结协作、责任意识、领导能力等。

（四）完善制度体系，健全内部质量保障体系

1.梳理和优化现有制度、流程，完善制度体系

以建立学校、专业、课程、教师、学生等5个层面的“8”字质量改进螺旋为基础，系统梳理组织人事、教学教务、教研科研、学生事务等方面的规章制度。构建制度建设、制度领会、制度执行、改进创新的诊断与改进循环系统，规范制度运行管理，形成事前有标准、事中有监督、事后有考核的系统化制度体系。以制度和标准建设为基础，建立具有内生动力的自我保证质量改进机制。

2.质量文化建设

质量文化是学校内部质量保证体系建设的灵魂，质量文化不仅渗透到质量保障活动的方方面面，而且决定着整个质量保障体系的价值取向、运行方式和最终效果。学校将围绕五个层面的质量主体，按照质量文化的生成、发展、积累和改进的过程，自上而下，开展多元质量文化建设活动、培育

全员质量观念，提升全员质量意识，明确质量标准内涵，使质量保证真正成为质量主体健康成长的内在需要，成为学校全面提升人才培养质量的内生动力。

（五）建设智慧校园

学院大力推进智慧校园建设，目前已建成比较完善的数字化校园网和计算机服务体系，已建成统一数据平台，依托一卡通建设，为师生提供统一的校园办事服务入口，已经投入使用的智慧校园平台，涵盖学院无纸化办公中涉及的各项业务及管理系统，通过智慧校园电脑及手机客户端面向师生提供便捷服务。学院还运用信息、网络等现代化技术对学院各业务系统资源数据进行整合和系统化，已成功搭建了对接人才培养工作状态数据管理系统包含教学管理系统、师资系统、招生就业系统、学生系统、科研系统、财务系统、资产系统等统一的具有数据积累、数据处理功能和分析功能的校本数据平台-超融合平台。

五、诊改运行

（一）学院层面

1.顶层设计规划链。根据学院发展规划、子规划，分解各年度工作任务，确定年度重点工作项目（任务），将规划任务逐级分解，做到“事事有着落，件件能落实”。

2.层层落实标准链。各部门依据所承担的建设任务，制定年度工作计划，明确工作目标与职责，确定工作标准，优化工作流程。依托内部质量管理平台，对年度工作计划和任务完成情况、学校发展的关键数据指标进行收集、监测、统

计、分析、预警，开展自我诊断，提出改进措施，确保工作质量。

3.健全自主诊改机制。根据学校总体发展规划、各部门制定的子规划或行动方案，健全“目标-标准-制度-运行-诊断-改进”螺旋递进的常态化自主诊改机制。图3是“目标-标准-制度-运行-诊断-改进”8字质量改进螺旋图。

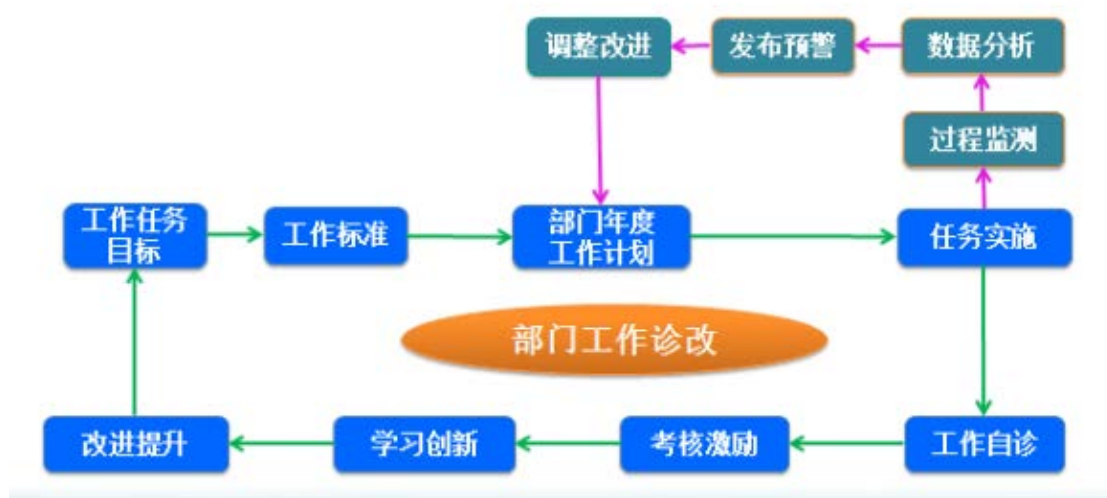


图3 “目标-标准-制度-运行-诊断-改进”8字质量改进螺旋图

（二）专业层面

根据学院办学目标和定位，进一步整合、优化专业群建设，编制专业群建设规划，根据专业发展规划，完善专业建设制度、改善专业办学条件、创新专业建设、改进提升等任务，准确把握专业建设的主要内容和核心问题，明确专业建设核心环节标准。制订专业诊改方案，明确各专业人才培养目标及定位，依托人才培养数据平台建立专业数据库，对所有开设的专业轮流进行诊改，推动专业教学改革，保证专业人才培养质量中存在的各种问题与困难，循环提升整体质量水平。

（三）课程层面

依据课程建设目标和标准，建立课程自主诊改机制，以每学期为一个诊改周期，开展课程自主诊改。通过教学检查、督导听课、学生反馈，发现课程教学中存在的问题与不足，即时对课程内容进行改进。同时各系组织课程自诊，深入分析诊改课程的课程标准、教学内容、教学方式、教学团队、教学效果、实训条件、生源情况、考核方式、教学评价、建设成果、教学资源建设等基本情况，通过拆解课程诊改质控点，监控课程教学建设全过程，分析课堂教学过程中存在的具体问题，完成过程自诊。

（四）教师层面

教师的诊改有两个层面，一是师资队伍方面：学院分别从专业带头人、双师教师、教学团队等层面开展名师、双师素质建设，制定师资队伍建设分年度计划，实施青年教师企业实践、跟岗学习等培养机制、开展教师培训制度、企业实践锻炼制度等，激励教师职业发展，并根据年度计划检查运行效果。按照“自我定位、岗位认知、职业目标、发展行动、自我提高”五大步骤，全面落实教师自我关注、自我诊断、自我反思和自我改进。二是教师个人发展方面：根据学院师资队伍建议规划及教师发展标准，对教师的业务能力(包括教学质量、教科研业绩水平、社会服务能力及学生管理与服务能力)；职业发展(包括专业技术职务晋升、学历提升、双师素质资格取得、企业实践锻炼等方面)，通过课堂教学质量评价、年度考核等反馈给教师，并及时改进，撰写教师发展质量报

告，确定诊断点指导和帮助教师实现发展目标。

（五）学生层面

各系根据学生全面发展标准，分专业、年级制定学生全面发展工作计划，指导帮助学生制定个人全面发展规划，每位学生对照个人发展目标和标准，以每学期为单位开展自我诊断，发现问题，自我预警，及时纠错，实现全面发展的目标。各系同时结合每学年的学生综合素质测评工作、学生评优选先等工作，定期进行质量诊断，发现问题，及时解决，建立学生新的发展目标，不断改进学习和成长质量，形成每位学生的质量改进螺旋。

六、保障条件

（一）技术保障

学院以建设内部质量保障体系和诊改工作机制为目标，完善学校人才培养工作状态数据管理系统，借助现代信息技术实行及时、持续、有效的监控、诊断和改进，动态测控分析数据，及时预警，辅助监督诊改工作。

（二）经费保障

为提高教学质量，突出教学工作的中心地位，实现学校总体发展规划和人才培养目标，学校将统筹安排诊改工作经费，调配学校的“人、财物”等资源，为诊改工作的全面实施提供必要的条件支持，对专业诊改中发现教学条件欠缺的项目要优先安排资金建设。同时，学校将加大教学经费的监督力度，建立完善的监督机制，依据经费预算、使用制度，保证经费足额到位、专款专用，为目标任务完成提供资源保

障。

（三）制度保障

学校将不断完善质量管理的规章制度，建立管理标准体系、工作程序、行为规范，建立健全学校的质量管理体系，形成全校范围内的质量行为规范体系和质量激励与约束相结合的机制，以实现各项工作目标，为内部质量保证体系运行形成动力机制。明确实施方案中系统内组织机构的各层级(各部门、各单位)的职能与职责，制定具体工作标准，对未能尽职尽责的部门和个人进行问责，确保诊改工作的顺利实施。

广东茂名农林科技职业学院

2018年12月2日

广东茂名农林科技职业学院党政办公室 2021年12月2日印发

拟稿人：李康准，核稿人：吴礼荣